



IV. 생활편의시설 이용안내

■ 입주관련 문의 안내

구 분	담당기관(부서)	전화번호	비고
입주증 발급 /입주절차안내, 잔금, 계약금대출 등 안내	입주지원센터	입주증 발급처	1588-8316
열쇠보출		키보출 센터	미정
하자접수(A/S)		A/S 접수처	미정
등기관련 안내	법무사 맹일순사무소	(031)214-5577	
도시가스 설치 안내	삼천리도시가스	1544-3002(41)	
선수관리비 납부 일반관리비 안내	생활지원센터 (관리사무소)	(031)378-6905~6	

■ 대출상환 및 전환관련 문의 안내

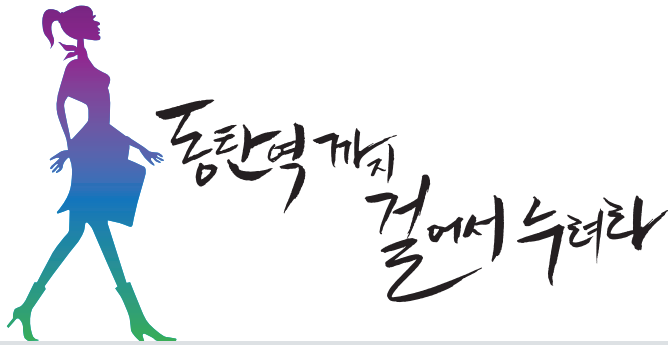
구분	지점명	연락처							
계약금대출	경기남부 수협	(031)220-7564							
중도금대출 (국민은행)	동	지점	전화번호	동	지점	전화번호	동	지점	전화번호
	901동	수원팔달	(031)239-9125	907동	매교동	(031)234-6495	913동	수원팔달	(031)239-9125
	902동	영통	(031)205-3113	908동	동수원	(031)238-9244	914동	영통	(031)205-3113
	903동	매교동	(031)234-6495	909동	수원팔달	(031)239-9125	915동	매교동	(031)234-6495
	904동	동수원	(031)238-9244	910동	영통	(031)205-3113	916동	동수원	(031)238-9244
	905동	수원팔달	(031)239-9125	911동	동수원	(031)238-9244			
	906동	영통	(031)205-3113	912동	매교동	(031)234-6495			
중도금대출(수협)	경기남부수협	(031)220-7564		해당 대출세대에 한함					

■ 인근 생활편의 시설 문의 안내

구 분	담당기관(부서)	전화번호	주 소	
전입신고	동탄 4동 주민센터	(031)369-4413	경기도 화성시 동탄면 영천리 526-2	
	인터넷 이용 : 민원24(www.minwon.go.kr) 접속 → "전입신고" 클릭			
학교	초등학교	아인초등학교(초7)	(031)613-4205(능동초)	경기도 화성시 동탄면 청계리 산6 일원
	중학교	한백중학교(동탄3중)	(031)8015-5182(예당중)	경기도 화성시 동탄면 중리 619 일원
		청계중학교(동탄4중)	(031)613-1102(석우중)	경기도 화성시 동탄면 청계리 78 일원
		동탄중학교(동탄5중)	(031)613-0944(반송중)	경기도 화성시 동탄면 오산리 59 일원
	고등학교	동탄중앙고(동탄고)	(031)8055-6380(예당고)	경기도 화성시 동탄면 오산리 6-1 일원
세금관련 문의	화성시 세무서	(031)8019-1200	경기도 화성시 봉담읍 참샘길 27 리젠트프라자	
	동수원 세무서	(031)695-4200	경기도 수원시 영통구 청명남로 13	
관공서	화성시청 동부출장소	1577-4200	경기도 화성시 병점3로 23	
	화성동부경찰서	1566-0112	경기도 오산시 동부대로 596 화성동부경찰서	
	화성우체국	(031)8015-9516	경기도 화성시 노작로 240 화성우체국	
	동탄보건지소	(031)369-4377	경기도 화성시 노작로 226-9 동탄보건지소	
	한국토지주택공사 동탄사업본부	(031)379-6800	경기도 화성시 동탄면 노작로 10	
	수원지방법원 동수원 등기소	1544-0773	경기도 수원시 영통구 청명로 127	
	병원	한림대학교 동탄성심병원	(031)8086-3000	경기도 화성시 큰재봉길 7

동탄2신도시 우남퍼스트빌 입주안내문

[동탄2신도시 A15블록]



- 전입주소 : 경기도 화성시 동탄대로 시범길 276 동 호(청계동, 시범우남퍼스트빌아파트)
- 입주지원센터 : 전화 1588-8316, 팩스 (031)378-6515

[유의사항]

- ① 입주지원센터에서는 입주금 등을 현금으로 일체 수납하지 않습니다. 필히 국민은행 계좌이체를 하시기 바랍니다.
- ② 이사일예약 및 입주증발급을 하지 않는 경우 이사가 불가능하오니 사전에 필히 이사일예약과 입주증발급을 진행하시기 바랍니다.
- 손없는날 및 주말에는 이사가 몰릴수 있으니 참고하시기 바랍니다.
- ③ 세대 인테리어 공사에 대해서는 절차에 따라 신고후 진행하시기 바랍니다. 임의진행시 분양계약해지 등 불이익을 받을 수 있습니다.
- ④ 중도금대출 받은 세대는 대출금을 상환하시거나 담보대출로 전환하셔야 합니다.
- ⑤ 다수의 세대가 입주를 진행하므로 문의가 많거나 상담이 길어질수 있습니다. 전화통화가 지연될수 있으니 너그러운 마음으로 이해부탁드립니다.



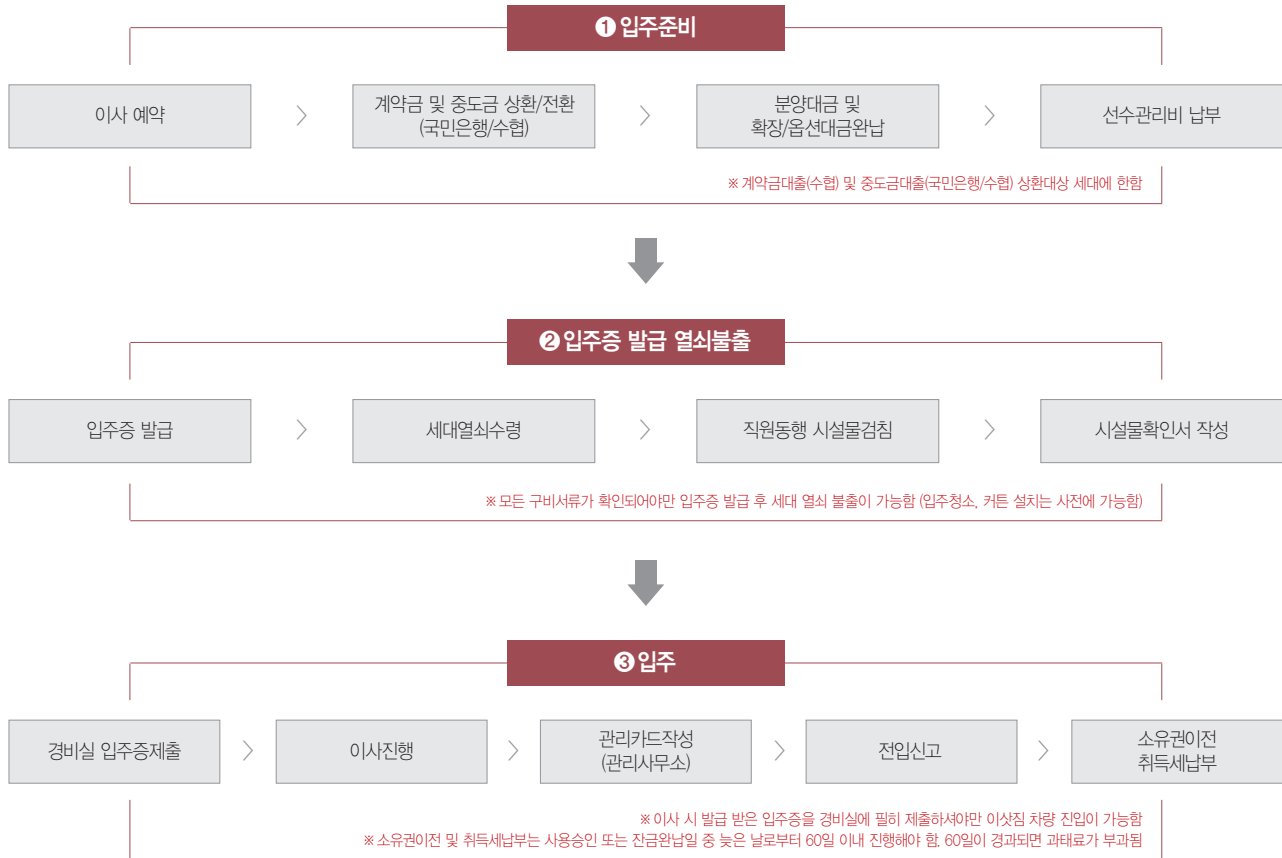
I. 입주안내

1. 입주일정

- 입주지정기간 : 2015년 02월 24일(화) ~ 2015년 04월 30일(목)
- 입주증 발급 시작일 : 2015년 2월 9일(월) ~
 - 평일 (월요일 ~ 금요일) : 오전 09 : 00 ~ 오후 17 : 00
 - 토요일 : 오전 10:00 ~ 오후 16 : 00
 - 일요일(공휴일) : 오전 10:00 ~ 오후 15 : 00
 - 점심시간 : 오후 12 : 00 ~ 오후 13 : 00
 - 입주증 발급장소 : 입주지원센터 입주증 발급처 (커뮤니티센터 내) 전화 1588-8316, 팩스 (031)378-6515
- ※ 세대방문 및 입주청소는 당아파트 사용검사 승인일 이후부터 가능합니다.

※ 설 명절연휴기간 (2015년 2월 18일 ~ 2015년 2월 22일) 동안은 휴무입니다.
위 기간 동안에는 입주증 발급 및 세대방문이 불가합니다.

2. 입주절차 흐름도



3. 입주절차 요약표

절 차	구 분	세 부 내 용
이사예약	입주예정일 예약 (2015년 1월 20일 오전10시 부터)	<ul style="list-style-type: none"> 퍼스트빌 (www.firstvill.co.kr) 이사예약시스템 퍼스트빌 접속 → 고객센터로그인 → 이사예약시스템 → 이사예약 입주지원센터 : 1588-8316 이사예약은 잔금완납과 관계없이 진행가능.
분양대금 등 완납	<ul style="list-style-type: none"> 분양대금 납부 확장대금 납부 개별옵션대금 납부 선수관리비 납부 	<ul style="list-style-type: none"> 입주전까지 납부하셔야 합니다.(타행입금 불가) 입주지정기간 이후에는 연체료가 부과 되오니 착오 없으시기 바랍니다.
대출상환/전환 (해당세대에 한함)	<ul style="list-style-type: none"> 계약금대출(수협) 상환 중도금대출(국민/수협) 상환/전환 	<ul style="list-style-type: none"> 금융권에서 중도금 대출하신 세대는 입주 전 대출금을 반드시 상환 또는 전환 하셔야 합니다.
입주증 발급	<ul style="list-style-type: none"> ①분양대금 완납여부 확인 ②확장대금 완납여부 확인 ③개별옵션대금 완납여부 확인 ④중도금 대출 상환 및 전환여부 확인 ⑤계약금 대출 상환여부 확인 ④선수관리비 완납여부 확인 	<ul style="list-style-type: none"> 구비서류 ①분양 및 확장비용 영수증(입주당일 납부시) ②개별옵션대금 납부영수증(입주당일 납부시) ③중도금대출 상환영수증 또는 담보대출 전환 서류(근저당 설정계약서): 해당은행 발행 ④계약금(수협)상환 영수증: 해당은행 발행 ⑤선수관리비 납부영수증 (관리사무소) ⑥ 계약자 신분증
세대키 불출	시설물 인수인계서 작성 후 세대키 불출	<ul style="list-style-type: none"> 입주증:열쇠불출처에 입주증 제출 직원이 동행하여 세대 내 각종 계량기(전기,수도 등) 검침을 진행합니다.
입주	예약된 입주예정일에 입주	<ul style="list-style-type: none"> 입주증:이삿짐 반입시 경비실에 입주증 필히 제출 입주증 발급 이후에는 필히 생활지원센터 (관리사무소)에 방문하시어 입주카드(차량등록 등)를 작성하시기 바랍니다.



II. 입주절차 세부사항

1. 입주전 해야 할 일

■ 이사에약

이사에약기간	2015년 1월 20일(화) AM10:00부터			
이사에약 방법	<p>퍼스트빌(www.firstvill.co.kr) 접속 → 고객센터 로그인 → 이사에약 프로그램 접속 → 원하는 날짜와 회차 선택</p> <p>※ 개인정보관련 내용으로 계약자 명의로 회원가입을 진행한 후 이사에약가능.</p> <p>※ 이사에약은 홈페이지에서만 가능하고 변경시에는 관리사무소(031-378-6905~6)에서 변경이 가능합니다.</p>			
예약 시간표	회차	기본	906동, 907동, 908동	비고
	1회차	09:00 ~ 11:00	09:00 ~ 11:00	
	2회차	11:30 ~ 13:30	10:30 ~ 12:30	
	3회차	14:00 ~ 16:00	12:00 ~ 14:00	
	4회차	16:30 ~ 18:30	13:30 ~ 15:30	
	5회차		15:00 ~ 17:00	
	6회차		16:30 ~ 18:30	
유의사항	<p>당아파트는 조경 및 단지 구조상으로 엘리베이터이용 이사진행을 기본으로 하고 있습니다.</p> <p>사다리차를 이용하실 세대는 이사진행 전 이사업체와 개별적으로 협의하여 진행하셔야 합니다.</p> <p>엘리베이터 사용이 한정되어 있으므로 입주일과 시간을 필히 예약하신 후 이사하시기 바랍니다.</p> <p>(이사에약은 잔금납부 여부와 상관없이 예약이 가능합니다.)</p>			
	<p>1개의 호라인에 동시에 입주가 불가하므로 입주의 순조로운 진행을 위해 사전에 이사날짜를 회차별로 접수 받습니다.</p> <p>(선착순 이사일 접수)</p>			
	<p>주말,공휴일 및 이사하기 좋은날은 상당히 혼잡이 예상되오니 평일에 입주하시면 편리하게 입주하실 수 있습니다.</p>			

※ 당 아파트 사용검사일 이후 및 입주지정기간(2015년 2월 24일)이후 부터는 잔금납부이전이라도 세대방문은 계약자 신분증을 키볼출센터에 제출하시면 세대열람이 가능하시며(당일에 한함). 이는 이사하기 전 입주청소 및 커튼 설치를 할 수 있도록 편의를 제공하는 차원이고, 중문설치 등의 인테리어공사는 입주증 발급이후 별도규정에 따라 진행됩니다.

■ 분양대금 등 납부

구 분	입금 계좌번호	비 고
분양대금(잔금)	국민은행 242401-04-265961 예금주 : (주) 다림씨앤씨	상기 계좌는 분양대금 이체전용계좌로 타행송금이 불가함.
확장대금 및 개별옵션 대금	국민은행 242401-04-265958 예금주 : (주) 다림씨앤씨	

※ 대금납부는 가까운 국민은행에 방문하시어 납부하시거나, 국민은행 인터넷 뱅킹(CMS이체/ 중도금 이체)을 이용하시기 바랍니다.

※ 상기 입금계좌는 국민은행 외 타행에서의 이체가 불가하오니 계약자님들의 각별한 주의 부탁드립니다.

※ 입주지원센터에서는 현금수납이 불가하오니 토요일 또는 일요일(공휴일 포함)에 입주하시는 계약자님들께서는 전일까지 분양대금 등 납부하셔야 할 모든 금액을 완납하시기 바랍니다.

※ 잔금(발코니 확장대금포함)은 입주지정기간 이전에도 납부가 가능하시며(선납할인 6%적용)입주지정기간 종료일 이후에 잔금을 납부하시는 세대는 연체료가 부과되오니 유의하여 주시기 바랍니다.

※ 납부(예상)금액은 홈페이지(www.firstvill.co.kr) → 고객센터 → 서비스조회에서도 확인 가능합니다.

※ 잔금납부시 동표시는 "1501~1516"인 기존동표시로 기재해주시기 바랍니다.

■ 이사예약 방법



1 http://www.firstvill.co.kr
고객센터/고객서비스센터 클릭



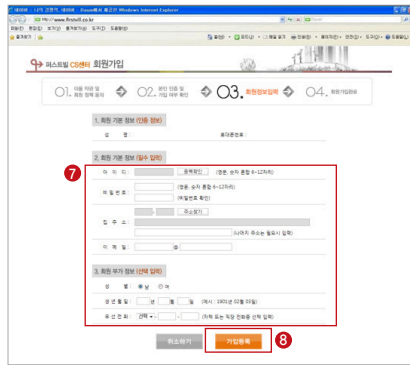
2 '회원가입' 버튼 클릭



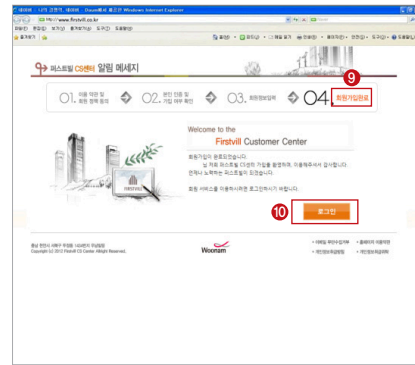
3 성명과 휴대폰번호를 입력(계약자본인)
4 가입여부 확인 및 본인인증 시작하기 버튼 클릭



5 휴대폰으로 전송된 인증번호 입력
6 '인증번호 확인' 버튼 클릭



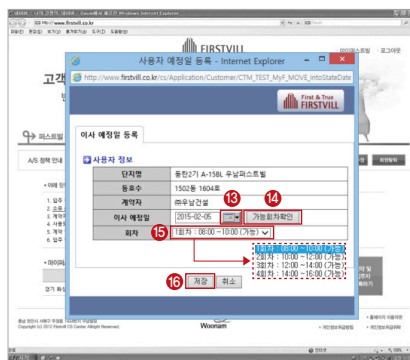
7 회원 기본정보 입력 및 회원 부가정보 선택입력
8 '가입등록' 버튼 클릭



9 회원가입 완료
10 '로그인' 버튼을 클릭하여 로그인



11 계약 및 입주 현황을 클릭합니다.
12 이사예정일 '등록' 버튼을 클릭합니다.



13 달력을 클릭하여 이사 예정일을 선택합니다.
14 '가능회차확인' 버튼을 클릭하면 아래에 회차가 나타납니다.
15 회차는 1일 총4회차로 원하는 시간대를 선택하시면 됩니다. 단, '불가능' 이라고 표시된 회차는 이미 다른 입주자가 예약한 시간대로 선택(저장)할 수 없습니다.
16 '저장' 버튼을 클릭하면 이사예정일이 등록됩니다. 이사예정일은 1회만 등록할 수 있으니 주의하시기 바랍니다.

■ 중도금(대출) 상환 또는 전환

구분	지점명		연락처			비고			
계약금대출	경기남부 수협		(031)220-7564						
중도금대출 (국민은행)	동	지점	전화번호	동	지점	전화번호	동	지점	전화번호
	901동	수원팔달	(031)239-9125	907동	매교동	(031)234-6495	913동	수원팔달	(031)239-9125
	902동	영통	(031)205-3113	908동	동수원	(031)238-9244	914동	영통	(031)205-3113
	903동	매교동	(031)234-6495	909동	수원팔달	(031)239-9125	915동	매교동	(031)234-6495
	904동	동수원	(031)238-9244	910동	영통	(031)205-3113	916동	동수원	(031)238-9244
	905동	수원팔달	(031)239-9125	911동	동수원	(031)238-9244			
	906동	영통	(031)205-3113	912동	매교동	(031)234-6495			
중도금대출(수협)	경기남부수협		(031)220-7564			해당 대출세대에 한함			

- ※수협에서 계약금대출을 받으신 세대께서는 입주 전 계약금대출 전액을 반드시 상환하셔야 합니다. (담보대출로 전환이 불가능함)
- ※국민은행에서 중도금대출을 받으신 세대는 입주 전 대출금을 상환하거나 담보대출로 전환하셔야만 입주가 가능하오니 착오 없으시기 바랍니다.
- ※입주증 발급 시 중도금 대출 상환세대는 "상환 영수증 사본"을 담보대출 전환세대는 "근저당설정계약서 사본"을 입주지원센터에 제출해 주시기 바랍니다.
- ※담보대출로 전환하실 경우, 계약자 본인이 반드시 직접 해당은행에 방문하신 후 자필 서명하셔야 합니다.
- ※금융기관에서 1순위 근저당 설정을 하기 전에 임대계약체결 후 임차인이 전입신고를 하거나 다른 선 순위 저당권이 설정되면 담보대출이 불가능하여 부득이 대출금을 상환하여야 하오니 유념하시기 바랍니다.
- ※중도금대출세대는 대출은행에 방문하시어 중도금대출 상환금액을 대출계좌에 입금(상환)하셔야 하므로 분양대금 등과 혼동하여 착오 입금되지 않도록 유의하시기 바랍니다. 차후 발생하는 문제에 대해서는 당사에서는 책임지지 않으니 유념하시기 바랍니다.
- ※담보대출 전환 시 계약자 구비서류 : 분양계약서 원본 / 인감증명서 2부 / 인감도장 / 신분증 / 주민등록 등(초)본 2부(주소이력포함) / 기타서류
- ※자세한 사항은 해당은행 담당직원에게 문의하시기 바랍니다.

■ 선수관리비 납부

구분	입금 계좌번호		비고				
선수관리비 (관리비 예치금)	별도 공지		※타행입금 가능 ※생활지원센터 계좌이오니 착오 없으시기 바랍니다				
주택형 (타입)	59A	59B	59C	69	73	84A	84B
금액	200,000 원	200,000원	200,000원	224,000원	232,000원	264,000원	264,000원

- ※상기 입금계좌로 입금할 경우, 반드시 동 호수 또는 계약자 성명으로 입금하시기 바랍니다.
 - ※생활지원센터(관리사무소)에서 현금수납도 가능하오니 참고하시기 바랍니다.
 - ※문의처 : (031)378-6905~6 [생활지원센터(관리사무소)]
 - ※선수관리비(관리비예치금)이란?
- 주택법 시행령 제 49조에 의거 신축아파트 최초 입주자 등이 입주 50일 내지 60일 이후에 납부하는 최초의 관리비가 관리사무소에 입금되기 전의 기간 동안 단지 관리에 소요되는 비용(인건비를 포함 일반관리비 및 전기료, 수도료, 난방비 등)을 집행하기 위하여 이 기간 동안 발생할 비용을 예상하여 입주 시 징수하고 퇴거 시에 환불하거나 새로운 입주자 등과 양도, 양수토록 하는 제도로써 1개월간 집행한 관리비를 익월에 부과하는 현재 관리비 정산제(선 집행 후 정산 제도)하에서 단지운영을 하기 위한 불가피한 제도입니다.

2. 입주증 발급

구 분	세 부 내 역
입주증 발급기간	2015년 2월 09일(월) 부터
입주증 발급 장소 및 방법	[입주지원센터 내 입주증 발급처 1588-8316] 입주증은 계약자님의 요청시 문자메세지 또는 팩스, 이메일 등의 방법으로도 발급이 가능합니다. 단 상기 구비서류 확인절차가 완료 되었을 경우에 한하여 입주증이 발급되오니 참고하시기 바랍니다.
구비서류	① 분양대금 / 옵션대금(발코니) / 개별옵션대금 납부 영수증 ② 계약금 대출 상환 영수증(입금증) : 대출세대에 한함 ③ 중도금대출 상환영수증(상환세대) 또는 근저당 설정계약서(담보대출전환세대) : 대출세대에 한함 ④ 선수관리비 납부 영수증 [입금증 또는 생활지원센터(관리사무소) 발행영수증] ⑤ 계약자 신분증(주민등록증, 운전면허증, 여권 등) ※ 대리인(가족)의 경우 : 상기 구비 서류 외 대리인신분증, 가족관계증명서, 위임장(계약자 위임용 인감증명서 1부 첨부) ※ 본인을 제외한 나머지 가족은 대리인으로 간주함.
유의사항	<ul style="list-style-type: none"> 공휴일 또는 토, 일요일에 입주하실 세대께서는 가급적 평일에 입주증을 교부 받으시기 바라며, 아울러 입주지원센터에서는 현금수납이 불가하오니 해당은행에 입금하신 후 무통장 입금증을 지참해 오시기 바랍니다. 금융기관에서 1순위 근저당 설정을 하기 전에 임대계약체결 후 임차인이 전입신고를 하거나 다른 선 순위 저당권이 설정되면 담보대출이 불가능하여 부득이 대출금을 상환하여야 하오니 유념하시기 바랍니다. 분양대금 등 초과입금 세대의 경우, 계약자 신분증사본1부, 계약자 통장사본 1부를 입주지원센터에 제출하여 주시면 일정기간 이후 환불하여 드립니다.

3. 열쇠불출 및 입주

구 분	세 부 내 역
열쇠불출 시기	입주증 발급 후
열쇠 불출 장소	입주지원센터 내 열쇠불출처
구비서류	열쇠불출증(입주증 부분)
유의사항	<ul style="list-style-type: none"> 이삿짐 반입은 입주증 발급 후 열쇠를 불출한 세대에 한해 가능합니다. 열쇠를 수령하신 세대는 당일 당사 직원이 동행하여 시설물 점검 및 각종 계량기 검침을 진행하오니 참고하시기 바랍니다. 세대키 불출시점 또는 입주지정기간 종료일 이후부터는 관리비가 각 세대로 정상 부과되오니 이점 양지하시기 바랍니다. 이삿짐 차량은 경비실에 입주증을 제출하셔야만 단지 내 진입이 가능합니다. 열쇠불출은 해당세대에 대한 당사의 제반 관리의무 및 권한을 계약자에게 최종적으로 인계하는 중요한 단계입니다. 이에 따라 개별적 커튼, 인테리어 등으로 인한 시공업자의 열쇠불출 요청은 세대내 시설물의 사용, 도난, 손괴 등의 문제발생으로 엄격히 제한하고 있사오니 유념하시기 바랍니다. 구경하는 집을 운영하고자 하는 세대께서는 반드시 잔금 완납하셔야만 운영이 가능하오니 착오 없으시기 바랍니다. (구경하는 집 운영 시는 관리비 일체가 부과됩니다.)

4. 입주관련 유의사항

단지 내 출입구(경비실)에서 이삿짐 차량을 통제하오니 다소 불편하시더라도 원활한 이사를 위해 당사의 안내와 통제에 협조하여 주시기 바랍니다.

- 이사 시 엘리베이터 및 사다리차 이용에 제약되는 사항이 있는지 사전에 이사업체에 필히 확인하신 후 진행하시기 바라며, 자세한 사항은 관리사무소 또는 입주지원센터로 문의하시기 바랍니다.
- 입주지정기간 종료일 익일(2015년 05월 01일)부터는 잔금(분양대금, 확장비, 개별옵션대금)납부시 분양계약서 제5조에 의거하여 연체료가 발생됨을 유의하시기 바랍니다. 단, 입주지정기간에는 연체료 뿐만 아니라 선납할인도 적용되지 않습니다.
- 가압류 등 소유권이전 상의 문제가 있는 세대는 입주가 불가하므로 입주 전 가압류 등 문제해결이 완결된 경우에 한하여 입주가 가능합니다.

① 분양대금 등 납부방법 [선수관리비의 경우만 타행입금이 가능함]

- 무통장 입금 (국민은행 각 지점 창구에서만 가능함 → 타행입금 불가)
 - 무통장 입금 시 보내는 분 관에 계약자 성명과 동호수를 기재하시기 바랍니다.
- 인터넷뱅킹 (CMS01체 / 중도금이체) → 국민은행 인터넷 뱅킹에서만 가능함
 - 국민은행 인터넷뱅킹에서만 가능하며, 일반이체가 아닌 중도금이체를 선택하시고, 동호수란에 동호수를 각각 4자리로 입력하시기 바랍니다.
 - (예) 1501(901)동 201호 홍길동 → 동호표시란 (동)1501 (호)0201

② 관리비 부과기준

- 입주지정기간 내 : 입주여부와 관계없이 세대 키불출일 기준으로 관리비는 정상 부과됩니다.
- 입주지정기간 이후 : 입주지정기간 내 미 입주하신 세대는 당사의 검침완료 후 입주지정기간 종료일 익일(2015년 05월 01일)부터는 계약자님께서 관리비 등 제반 비용을 부담하셔야 합니다.

세대내 하자의 경우 입주전 발견되는 경우도 있으나 입주하시고 나서 생활하면서 발견되는 경우가 종종 발생합니다. 입주지정기간 내에 하자접수를 하시면 신속하게 처리가 될 수 있습니다. 바쁘셔서 미루시게 되면 하자보수 처리기간이 늦어질 수 있습니다. 입주하셔서 세대 내 하자 발견 즉시 A/S접수처로 신속하게 하자 접수하여 서비스를 받으시기 바랍니다.

③ 분양권 전매(명의변경) 안내

- 분양권 전매는 본사 분양관리팀에서 진행됩니다.
 - 접수 장소 : 경기도 화성시 노작로 165, 3층 (반송동, 파크뷰하이브리드) 주식회사 다림씨앤씨 본사 사무실
 - 접수 시간 : 매주 화요일, 목요일 오전 10:00~12:00, 13:00~17:00
 - 필요 서류

	양도인(대리가능)	양수인(대리 가능)
전매 접수 시 구비서류	① 아파트 공급계약서 ② 부동산 매매계약서 ③ 부동산거래 신고필증 (중여시 검인된 증여계약서) ④ 매도용 인감증명서 1통 ⑤ 주민등록등본 1통 ⑥ 중도금 대출 승계확인서 및 납부영수증 ⑦ 신분증 및 인감도장	① 인감증명서 1통 ② 주민등록등본 1통 ③ 신분증 및 인감도장 ④ 소득증빙서류 <ul style="list-style-type: none"> - 직장인 : 재직증명서, 근로소득 원천징수 명세서 - 자영업자 : 사업자등록 증명원, 소득금액 증명원 - 무 소득자 : 재산세 납부영수증, 기타소득증빙서류
	대리인 방문시 위임용 인감증명서 1통 추가	

④ 부동산 담보대출 전환절차 안내

- 중도금대출을 받으신 세대는 입주증 발급 이전까지 반드시 전액상환 하시거나 개인대출(부동산 담보대출 전환 포함)로 전환하셔야 입주가 가능합니다.
- 입주증은 부동산 담보대출 전액 상환(계약금대출포함) 및 전환이 완료된 세대에 대해서만 발급이 이뤄지게 됨으로 이점 유의하시기 바랍니다

5. 소유권 이전 및 취득세 납부 안내

■ 소유권 이전 안내

① 소유권 이전등기 절차



① 소유권 이전등기 관련 준비서류 및 당사 발급서류

계약자 준비(제출)서류	당사 발급서류
① 등기용 위임장 1부(부동산표시 및 계약자 인적 사항 기재) ② 주민등록등본, 초본(주소전체이력포함) 각 1부 ③ 중도금대출 상환 영수증 사본 (담보대출 전환세대는 근저당설정계약서 사본) ④ 인감도장	① 법인인감이 날인된 등기용 위임장 1부 ② 보존등기필증(-권리증) 원본 ③ 매도용 인감증명서 1부 ④ 대금 완납 확인서 (납입정산서)

※상기 당사 발급서류는 소유권보존등기 완료 후 발급이 가능하오니 착오 없으시기 바랍니다.

※상기 서류외 소유권이전등기에 필요한 제반 서류는 관할 등기소에 문의 후 준비하시기 바랍니다.

※금번 소유권이전등기는 대지권 등기를 제외한 건물등기에 관한 사항이며, 대지권등기는 추후 입주자 대표회의 또는 생활지원센터 (관리사무소)로 문의하시기 바랍니다.

※자세한 사항은 지정 법무사로 연락하시어 상담 받으시기 바랍니다.

■ 취득세 납부안내

본 취득세관련 안내사항은 입주자의 편의를 위하여 제작된 것으로서 관련법 개정 등으로 인한 일부 내용의 변경 및 인쇄상 오류가 있을 수 있으나 자세한 사항은 관련기관에 문의하시기 바랍니다.

① 부동산 취득세 요율표 (2013. 12. 28 공포시행)

구 분		취득세	농어촌특별세	지방교육세	합계세율	
주택	6억이하	85㎡이하	1%	비과세	0.1%	1.1%
		85㎡초과	1%	0.2%	0.1%	1.3%

② 취득세 납부시 유의사항

- 취득세 납부기한은 취득일(잔금납부일과 준공일 중 늦은 날)로 부터 60일 이내 신고 및 납부하여야 합니다.
- 납부기한이 경과하여 신고 및 납부할 경우, 가산세가 부과되오니 유의하시기 바랍니다.
- 취득일로부터 30일 이내에 등기, 등록하는 경우에는 등기, 등록시 세액의 50%를 선납하고, 나머지 50%는 취득세 납부기한 (취득후 60일 이내)까지 납부할 수 있습니다.
- 개별 취득품목(개별오피스, 발코니확장 등)에 대해서도 취득세가 부과되오니 착오 없으시기 바랍니다.
- 분양대금 잔금을 선납하시거나 일부를 납부하실 경우, 금액 정도에 따라 취득으로 간주될 수 있으나 관련기관에 문의하여 착오가 발생하지 않도록 유의하시기 바랍니다.
- 입주개시일 전 잔금납부 시 적용되는 선납할인분은 과표기준 금액에서 차감되어 취득세 일부가 절감됩니다.



Ⅲ. 자주하시는 질문

Q 잔금은 언제까지 납부해야 하나요?

A 입주하시기 전까지 납부하시면 됩니다. 단 입주지정기간 종료일(2015년 5월 1일)부터는 연체료가 부과되오니 유의하시기 바랍니다. 또한 입주지정기간 이전(2015년 2월 24일)에 납부하실 경우 선납할인 6%를 적용하여 할인됩니다.

Q 전입주소를 정확히 알려주세요

A 경기도 화성시 동탄대로 시범길 276 동 호 (청계동, 시범우남퍼스트빌아파트)

Q 이사일 예약을 꼭 해야 하나요?

A 이사기간 중 혼잡을 예방하기 위해 엘리베이터 이용시간을 접수 받고자 하는 사항으로 입주 전 필히 이사예약을 하시기 바랍니다. 또한 이사예약은 입주자간의 약속이므로 반드시 지켜주시기 바랍니다. 이사예약은 2015년 1월 20일부터 퍼스트빌 홈페이지에서 가능합니다.

Q 입주 전 청소 및 인테리어 공사는 어떻게 해야 하나요?

A 준공일 이후부터 잔금완납 여부와 상관없이 청소는 가능합니다. 단 입주지원센터에 입주자 본인 신분증을 맡기신 후 열쇠를 임시 불출 받으셔야 하며, 당일 청소완료 후 열쇠를 반납하시고 신분증을 회수해 가시면 됩니다. 인테리어 공사는 잔금완납 후 입주지원센터에 공사업체와 함께 방문하시어 신고절차를 이행한 후에만 가능합니다.

- ▶ 신고절차 : 시설물 점검서 작성, 위임장 작성, 폐기물 예치금 입금(공사업체)
- ▶ 구경하는 집 : 반드시 잔금을 완납하신 후에만 운영이 가능하오니 착오 없으시기 바랍니다.
- ▶ 인테리어 공사 및 구경하는 집 운영 시에는 전기, 수도, 난방 및 가스요금을 포함한 일체의 관리비가 공사일로부터 정상 부과됨을 알려드립니다.

Q 관리비는 언제부터 부담하게 되나요?

A 입주지정기간 내 입주하는 세대는 열쇠불출일로부터 관리비를 부담하며(전기, 수도, 가스, 난방 등 열쇠불출 시 계량기 검침에 따라 부과), 입주지정기간 내에 입주하지 못하는 세대는 입주지정기간 종료일(2015.5.1)부터 입주여부와 관계없이 계약자 본인이 부담하셔야 합니다.

Q 이사당일에 전세금을 받아서 이사오는 경우는 어떻게 하나요?

A 국민은행 지점 창구에서 입금하시거나 국민은행 인터넷뱅킹(중도금이체 또는 CMS이체)으로 입금하신 후 영수증을 지참해 오시면 당일 입주가 가능합니다. 단 은행 휴무 등으로 인해 주말 또는 공휴일에는 은행입금이 불가하고, 당사 입주지원센터에서는 현금수납을 일체 진행하지 않습니다. 이점 반드시 유의하시기 바랍니다. 이사당일 잔금을 입금하시는 세대는 반드시 평일로 이사일 예약을 잡으시기 바랍니다.



Q 관리비 선수금(선수관리비)는 뭔가요?

A 고객님의 납부하시는 관리비선수금(선수관리비)는 입주후 납부하는 최초의 관리비를 집행하기 위한 기본이 되는 금액으로 고객님의께서 해당 세대를 매매하고 이사하실 경우 매수인 또는 관리사무소에서 정산받으시는 금액입니다.

Q 중도금대출을 받은 세대인데 잔금만 내면 입주가 가능한가요?

A 중도금대출을 상환하시거나 또는 개인대출(담보대출 전환포함)로 전환하셔야 합니다. 상환하실 경우에는 입주증 발급 전까지 상환절차를 마치셔야 하며, **잔금을 완납하더라도 중도금대출 상환 또는 전환이 안되어 있을 경우 입주가 불가능합니다.**

Q 등기(소유권이전)를 개별적으로 할 수 없나요?

A 중도금대출이 없으시거나 상환을 완료하신 세대의 경우는 개별적으로 등기를 하실 수 있습니다. 단 중도금대출을 개인 담보대출로 전환하시는 세대는 개인담보대출 취급은행 지정법무사에 등기를 위임하셔야 합니다.

Q 잔금 완납 이전에 이사짐 일부를 가져다 놓아도 되나요?

A 입주증 발급후 열쇠를 불출하신 세대에 한해서만 이사짐 반입이 가능하오니 유념하시기 바랍니다.

Q 전입신고 또는 전학절차는 어떻게 되나요?

A 전입신고는 해당주민센터를 방문하시거나 인터넷(www.minwon.go.kr)으로 접속하시어 신청하시면 됩니다. 또한 초등학교 전학은 전입신고후 자동 배정되며, 중고등학교의 경우에는 해당학교로 문의하시기 바랍니다. (절차 및 기타 자세한 사항은 해당교육청 또는 해당학교로 문의하시기 바랍니다.)

Q 입주지원센터는 언제부터 운영되나요?

A 입주지원센터는 2015년 2월 9일 부터 입주증발급 및 입주상담은 가능하며, 세대방문, 입주청소 및 인테리어 등은 당 아파트 사용검사 승인일 익일부터 가능합니다. (개별공지)
 2015년 1월부터 전화상담은 1588-8316으로 가능합니다.

